



● Stichting Inlichtingen**bureau**
Informatieknooppunt Gemeenten

Stichting Inlichtingenbureau

Jaarplan 2021



Versie

1.0

Status

Definitief

Datum

26 september 2020



Voorwoord

Dit jaarplan bevat de beleidsdoelstellingen voor 2021 van het Inlichtingenbureau.

De belangrijkste doelen zijn het (blijven) leveren van de in onze Dienstencatalogus opgenomen informatieproducten en het hiermee bieden van maatschappelijke meerwaarde. Om dit ook in de toekomst voor een uitbreidend dienstenaanbod te kunnen blijven garanderen wordt gewerkt aan het realiseren van een doelarchitectuur in de vorm van een servicegericht applicatielandschap en de migratie van de bestaande dienstverlening met bijbehorende informatieproducten naar die nieuwe architectuur.

In dit jaarplan schetsen we zowel de wijze waarop we invulling blijven geven aan bestaande dienstverlening als de vorm en het tempo van de migratie van het applicatielandschap en de ontwikkeling van de nieuwe dienstverlening conform de vastgestelde doelarchitectuur.

Het jaarplan geeft invulling en uitwerking aan de wensen van onze opdrachtgevers. Vanuit SZW zijn die wensen opgenomen in de meibrief. De wensen vanuit de VNG zijn afgestemd in het ketenoverleg. Tevens zijn de reacties van onze opdrachtgevers op ons concept-jaarplan in dit document verwerkt.

Een onzekere factor vormt de impact van corona en corona-gerelateerde maatregelen op het Inlichtingenbureau als organisatie en op de dienstverlening van het Inlichtingenbureau. Doordat mogelijk ook in 2021 nog veel vanuit huis zal moeten worden gewerkt kan de voortgang van met name projectmatige activiteiten vertraging oplopen. Ook zal mogelijk een langer beroep worden gedaan op het Inlichtingenbureau om bestaande en nieuwe Tozo-regelingen te ondersteunen met informatiediensten. Het Inlichtingenbureau realiseert zich terdege dat de verwachtingen over wat het Inlichtingenbureau allemaal kan realiseren vaak hoog zijn. Echter voor wat betreft gewenste dienstverlening die niet expliciet in dit jaarplan wordt genoemd kan niet (automatisch) van realisatie in 2021 worden uitgegaan.

Inhoudsopgave

Voorwoord.....	2
1. Missie, visie en doelstellingen.....	5
1.1 Inleiding.....	5
1.2 Missie.....	5
1.3 Visie	5
1.4 Omgevingsanalyse	6
1.5 Beleidsdoelen Stichting Inlichtingenbureau	6
2. Stabiliteit en continuïteit van dienstverlening	8
2.1 Algemeen	8
2.2 Informatiediensten	8
2.3 Gebruikersondersteuning.....	9
2.4 Huidige informatiesystemen	9
2.5 Programma IB-Next	10
3. Dienstverlening SUWI-/Participatiewet	13
3.1 Inleiding.....	13
3.2 Productverbetering en vernieuwing	13
3.3 Governance	15
4. Dienstverlening gemeentelijke schuldhelpverlening	16
4.1 Inleiding.....	16
4.2 Productontwikkeling.....	16
4.3 Governance	17
5. Dienstverlening Wmo/Jeugdwet.....	18
5.1 Inleiding.....	18
5.2 Productverbetering en Vernieuwing.....	18
5.3 Governance	21
6. Dienstverlening Onderwijs.....	22
6.1 Inleiding.....	22
6.2 Productverbetering en Vernieuwing.....	22
6.3 Governance	23
7. Dienstverlening Lokale belastingen.....	24
7.1 Inleiding.....	24
7.2 Productverbetering en Vernieuwing.....	24
7.3 Governance	24

8.	Privacy-management en informatiebeveiliging	25
8.1	Inleiding.....	25
8.2	Privacymanagement	25
8.3	Juridische borging	26
8.4	Informatiebeveiligingsbeleid.....	26
9.	Organisatie Inlichtingenbureau	27
9.1	Inleiding.....	27
9.2	Bedrijfsvoering.....	27
9.3	Personeel.....	27
9.4	Huisvesting	28
9.5	Productiecijfers en prestatie-indicatoren.....	28
9.6	Integraal risicomanagement.....	29
9.7	Inrichting projectenorganisatie	30
10.	Begroting	31
10.1	Meerjarenbudget	31
10.2	Investeringsbegroting	31
10.3	IB begroting per financier	32



1. Missie, visie en doelstellingen

1.1 Inleiding

Het Inlichtingenbureau is de dienstverlenende organisatie die gegevens over burgers voor gemeenten ontsluit en verrijkt. Wij ondersteunen gemeenteambtenaren bij het efficiënt en gedegen uitvoeren van hun wettelijke taken op het gebied van de Participatiewet. Dit doen we reeds vanaf 2001 onder meer door het verzamelen van gegevens bij verschillende bronnen zoals UWV, de Belastingdienst en RDW. Door het slim combineren van de verzamelde gegevens ontstaan signalen die wij vervolgens geautomatiseerd aanleveren bij gemeenten. De betrokken gemeenteambtenaren kunnen hiermee gemakkelijk vaststellen of deze signalen onderzoekwaardig zijn. Daarnaast structureren en vergemakkelijken wij via het beveiligde gegevensknooppunt vanaf 2015 ook de digitale gegevensuitwisseling tussen gemeenten en zorgaanbieders op het gebied van de Jeugdwet en Wet maatschappelijke ondersteuning (Wmo). In 2021 komt daar nog de voorziening vroegtijdige aanmelding gemeenten bij, die gemeenten in staat stelt om gericht op basis van signalen te bevorderen dat de overstap naar het MBO voor scholieren uit het voortgezet onderwijs succesvol verloopt (zie paragraaf 6.2). Daarnaast stelt het Inlichtingenbureau in 2021 een rekenvoorziening beschikbaar die de beslagvrije voet berekent en ontsluit die voor gemeenten en waterschappen (zie paragraaf 4.2).

1.2 Missie

De missie van het Inlichtingenbureau luidt als volgt: Het Inlichtingenbureau stelt gemeenten met adequate informatieproducten in staat om inwoners snel en transparant de juiste hulp te bieden.

1.3 Visie

Het Inlichtingenbureau is voor alle Nederlandse gemeenten een betrouwbare en innovatieve samenwerkingspartner die hen met behulp van wendbare technieken en moderne informatiediensten ondersteunt bij het verkrijgen, gebruiken en beschikbaar stellen van overheidsgegevens.

Het Inlichtingenbureau werkt aan de realisatie en exploitatie van nieuwe dienstverleningsmodellen waarmee wij gemeenten kunnen ondersteunen bij hun opgave om ervoor te zorgen dat inwoners krijgen wat nodig is om zelfstandig (of met begeleiding vanuit een wijkteam) verantwoordelijkheid te nemen voor (belangrijke) keuzes. Een belangrijk instrument hierbij is het ontsluiten van domein-overstijgende informatieservices (werk, inkomen, vermogen, schulden, huiselijke relaties, gezondheid, etc.) ten behoeve van de burger.

Naast deze op inzicht gerichte dienstverlening willen wij gemeenten en hun inwoners helpen met het valideren van informatie die door burgers beschikbaar wordt gesteld. Bijvoorbeeld als zij een aanvraag doen voor gemeentelijke dienstverlening of als zij veranderingen in hun leefomstandigheden doorgeven, die mogelijk van invloed zijn op de te leveren dienst.

Het Inlichtingenbureau vormt de huidige dienstverlening de komende jaren (verder) om tot Trusted Third Party-diensten die, waar mogelijk, de burger een centralere rol geven en tevens het vertrouwen in de elektronische overheid vergroten. De ontwikkeling van een validatieservice is hier een voorbeeld van, evenals DKD-inlezen en de dienstverlening rondom Wmo en jeugdzorg.

Binnen het programma Toekomst Gegevensuitwisseling Werk en Inkomen (TWI), waarin het Inlichtingenbureau ook actief participeert, wordt gewerkt aan de ontwikkeling van een nieuw afsprakenstelsel en digitale infrastructuur. Hiermee wordt het mogelijk om met nieuwe dienstverleningsmodellen burgers meer regie te geven op de ondersteuning die zij inroepen van overheidsorganisaties en andere (private) partijen.

1.4 Omgevingsanalyse

Het Inlichtingenbureau ziet in de hieronder genoemde ontwikkelingen een ondersteuning en bekrachtiging van de eigen ambities:

- De toekomstvisie SUWI zoals deze nu in TWI wordt vormgegeven richt zich op zowel het ondersteunen van burgers (burgerregie) als de ondersteuning van professionals. Daartoe is een breed platform met een grote verscheidenheid aan services vereist. Om enerzijds de burger makkelijker te bedienen en anderzijds de professional beter te ondersteunen.
- Een groot deel van de dienstverlening aan burgers loopt via gemeenten. Gemeenten hebben behoefte aan informatieproducten die hierbij zo goed mogelijk ondersteunen.
- Het IB is steeds vaker en bij steeds meer partijen in beeld als knooppunt voor gemeenten in verschillende domeinen.
- Gemeenten kijken steeds meer vanuit common grond perspectief naar IB. Hoe kunnen wij de dienstverlening (beter) laten aansluiten op de digitaliseringsdoelstellingen van gemeenten? Hierin is het programma IB Next een belangrijke stap voor zowel IB als gemeenten.
- Mede als gevolg van de coronacrisis zullen werk en inkomen en in het verlengde daarvan schulden, schuldsignalering en schuldhulpverlening steeds belangrijker worden, naast het belang van adequate rechtmatigheidscontrole en in aanvulling daarop fraudebestrijding.

In deze ontwikkelingen wordt gezocht naar een nieuwe positionering die burgers meer centraal stelt. Het Inlichtingenbureau sluit op deze ontwikkelingen aan door zijn diensten aan te (gaan) bieden in de vorm van gestandaardiseerde informatieservices.

1.5 Beleidsdoelen Stichting Inlichtingenbureau

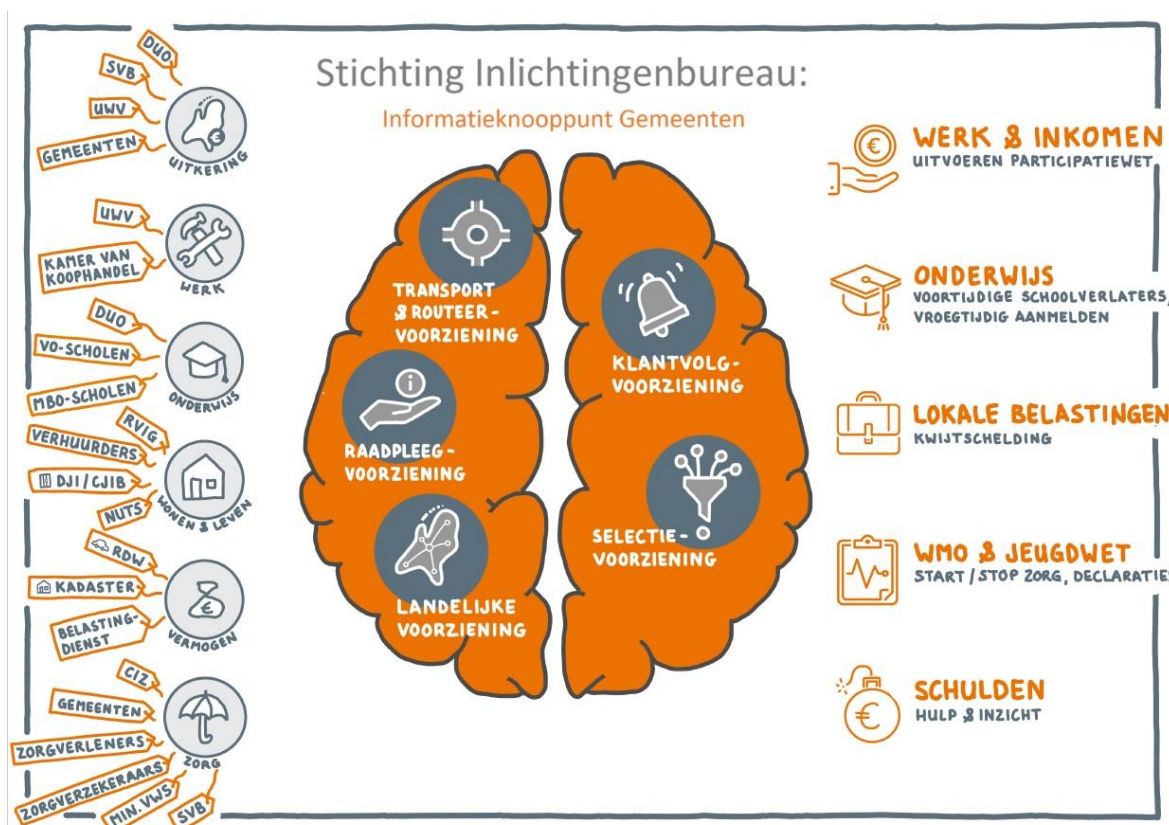
Het Inlichtingenbureau levert een groot aantal informatiediensten en bijbehorende informatieproducten aan gemeenten en andere organisaties. De dienstencatalogus van het Inlichtingenbureau bevat hiervan een overzicht dat twee keer per jaar wordt geactualiseerd en gepubliceerd op de website van het Inlichtingenbureau.

Het Inlichtingenbureau wordt regelmatig betrokken bij nieuwe beleidsdomeinen en nieuwe dienstverlening die verder gaat dan regulier productmanagement. In dit verband richt het Inlichtingenbureau zich naast de bestaande beheertaken ook steeds meer op ontwikkeling en innovatie. In 2020 is aan het organogram van het Inlichtingenbureau daarom een projectenorganisatie toegevoegd die ons in staat stelt om flexibel invulling te geven aan dergelijke onderwerpen en de (voorbereiding van) de bijbehorende nieuwe opdrachten/taken.

In 2021 zullen onderstaande beleidsdoelen richting geven aan onze activiteiten:

1. *Stabiliteit en continuïteit van de dienstverlening*
2. *Migratie van applicatielandschap en informatiediensten en producten naar de vastgestelde doelarchitectuur (realisatie doelarchitectuur)*
3. *Voldoen aan eisen van privacy-management en informatiebeveiliging*
4. *Borgen van de doeltreffendheid en doelmatigheid van de organisatie*

Deze beleidsdoelen worden in de volgende hoofdstukken nader uitgewerkt. Daarbij wordt in hoofdstuk 2 aandacht besteedt aan de stabiliteit en continuïteit van de dienstverlening in generieke zin. In de daarop volgende hoofdstukken 3 tot en met 7 wordt per beleidsterrein aandacht besteedt aan de huidige dienstverlening als ook aan de wijze waarop deze stapsgewijs zal worden omgevormd richting doelarchitectuur. Hoofdstuk 8 besteedt aandacht aan de wijze waarop het Inlichtingenbureau invulling geeft aan privacymanagement en informatiebeveiliging. Hoofdstuk 9 is gewijd aan de organisatie en besteedt onder andere aandacht aan de doeltreffendheid en doelmatigheid van de organisatie. Hoofdstuk 10 ten slotte bevat de begroting.





2. Stabiliteit en continuïteit van dienstverlening

2.1 Algemeen

De belangrijkste doelstelling van het IB is en blijft het borgen van de stabiliteit en continuïteit van de dienstverlening. Ten behoeve van die continuïteit is in 2019 een toekomstvast doelarchitectuur vastgesteld. De realisatie van deze doelarchitectuur is uitgewerkt in een meerjarig transitieplan dat voorziet in de inrichting van een nieuw applicatielandschap naast de huidige systemen en de gefaseerde omvorming en migratie van de huidige informatiediensten en –producten op basis van de uitgangspunten van de doelarchitectuur.

In dit hoofdstuk wordt in de paragrafen 2.2 en 2.3 ingegaan op de informatiediensten en de gebruikersondersteuning. Vervolgens wordt in de paragrafen 2.4 tot en met 2.6 ingegaan op de informatiesystemen, de (voortgang van de) realisatie van de doelarchitectuur en programma-aanpak waarin dit wordt vormgegeven. In paragraaf 2.7 wordt aandacht besteed aan de continuïteit van dienstverlening. In de volgende hoofdstukken wordt ingegaan op de dienstverlening op de verschillende beleidsterreinen waarop het Inlichtingenbureau gemeenten ondersteunt.

2.2 Informatiediensten

Voor de informatiediensten van het van het Inlichtingenbureau geldt dat ze moeten voldoen aan de hieronder genoemde uitgangspunten:

1. Een informatiedienst is waardevol voor gemeenten en sluit maximaal aan bij de werkprocessen van gemeenten;
2. Een informatiedienst levert een bijdrage aan een efficiënte en effectieve taakuitvoering van gemeenten;
3. Een informatiedienst wordt op tijd geleverd, is betrouwbaar en toont de hoogst haalbare actualiteit;
4. Een informatiedienst is generiek opgezet, zodat het door een zo groot mogelijk aantal gemeenten kan worden gebruikt;
5. Een informatiedienst wordt altijd afgeleverd tot óver de digitale deurmat van een gemeente, met voldoende ondersteuning ter plaatse, een deskundige Servicedesk, heldere voorlichting en instructies.

Voor elk van onze informatiediensten geldt dat er constant aandacht moet zijn om bovenstaande uitgangspunten te kunnen blijven waarmaken. Het productmanagement van het Inlichtingenbureau heeft als taak elke informatiedienst en elk informatieproduct hierop te bewaken en eventuele veranderingsbehoeften bij gemeenten en andere organisaties te vertalen naar ontwikkelplannen. Vanuit samenwerking met klanten en verschillende vakspecialisten binnen het IB benutten we maximaal alle beschikbare creativiteit bij het definiëren van passende productoplossingen en verbeterde dienstverlening. Met deze ingrediënten brengen we verbeterde producten en diensten tot stand, die we vanuit feedback van onze klanten net zo lang door ontwikkelen tot een niveau waarop we onze afnemers van onze producten en diensten als fan kunnen beschouwen.

2.3 Gebruikersondersteuning

De dienstverlening van het Inlichtingenbureau is in belangrijke mate gebaseerd op het ondersteunen van gemeentelijke werkprocessen. We willen onze informatieproducten over de digitale deurmat brengen en geven in dat verband ook advies over hoe producten het beste kunnen worden gebruikt in de dagelijkse werkprocessen (toegevoegde waarde voor klant). Om dit doel te bereiken zetten we sterk in op gebruikersondersteuning, klankborden met gemeentelijke experts en actief relatiebeheer. Ten behoeve van gebruikersondersteuning bij IB-producten, alsmede de ondersteuning van gebruikers van Suwinet Inkijk (BKWI) kunnen gemeenten zowel telefonisch als per mail contact opnemen met onze servicedesk. Die is daarmee het eerste aanspreekpunt voor klanten bij inhoudelijke gebruikersvragen, incidenten en eventuele klachten. Onze accountmanagers zijn verantwoordelijk voor relatiebeheer. Zij helpen gemeenten om de IB-producten optimaal te benutten. Zo houdt het Inlichtingenbureau ook de actuele behoeften binnen de gemeentelijke uitvoeringspraktijk goed in beeld. Tijdens klantbezoeken wordt onder andere aandacht besteed aan het zorgvuldig gebruik van persoonsgegevens die zijn opgenomen in de informatieproducten van het Inlichtingenbureau. Naast de klantbezoeken worden ook regiobijeenkomsten georganiseerd. Doel van deze bijeenkomsten is om samen met deelnemende gemeenten ervaringen te delen over het gebruik van de verschillende IB-producten en nieuwe productverbeteringen te initiëren/presenteren. Met verschillende expertgroepen worden verbetervoorstellen rond bestaande diensten van het Inlichtingenbureau uitgewerkt in concrete plannen.

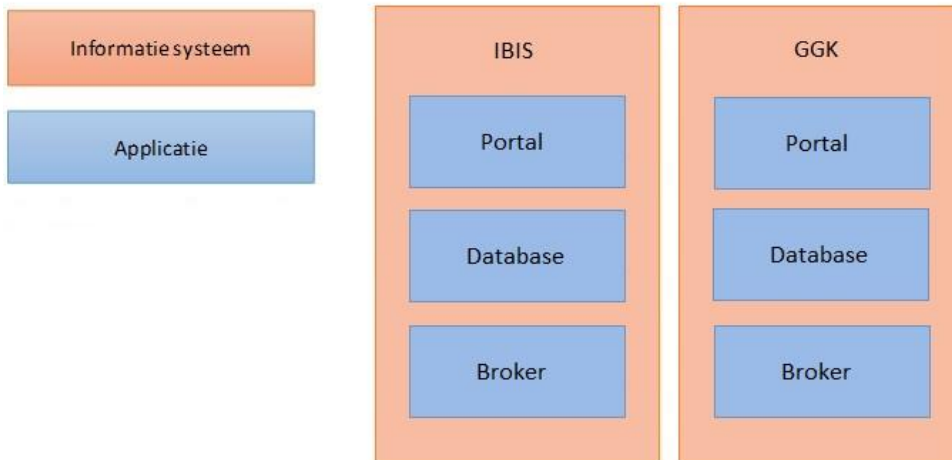
Het informeren van onze klanten over ontwikkelingen bij het Inlichtingenbureau en over nieuwe of gewijzigde informatieproducten vindt plaats via verschillende communicatiekanalen zoals de website, gebruikershandleidingen, nieuwsbrieven, best practices en artikelen. Communicatieadviseurs van het Inlichtingenbureau zetten zich in om de binnen- en buitenwereld van het Inlichtingenbureau zo goed mogelijk aan elkaar te verbinden.

Op onze website worden de verschillende diensten en producten van het Inlichtingenbureau op een beknopte en informatieve wijze benoemd en toegelicht. De website is responsive gemaakt (geschikt voor gebruik vanaf een portable device zoals smartphone of tablet). Daarnaast zetten we ook andere digitale middelen in om op een laagdrempelige manier in contact te staan met onze klanten zoals chatgroepen en chatbots (een virtuele medewerker die helpt met het beantwoorden van klantvragen).

2.4 Huidige informatiesystemen

Het Inlichtingenbureau maakt voor de te leveren diensten gebruik van verschillende informatiesystemen op basis van Microsoft applicaties. Informatiediensten in het kader van gemeentelijke SUWI-taken worden beschikbaar gesteld via het 'IB informatiesysteem SUWI (IBIS)'. Zorg- en jeugdzorgtaken worden ondersteund met behulp van het 'Informatiesysteem GGK' (Gemeentelijk Gegevensknooppunt). De komende jaren worden beide informatiesystemen vervangen voor een nieuw IT-Platform.

Legenda



Figuur: Applicatielandschap het Inlichtingenbureau

2.5 Programma IB-Next

Inleiding

Het Inlichtingenbureau heeft zich inmiddels bewezen waardevolle dienstverlener van gemeenten en uitvoerder van maatschappelijk relevante (wettelijke) taken. De maatschappelijke meerwaarde van het Inlichtingenbureau wordt becijferd op ca. 75 miljoen euro per jaar. Om dit resultaat te bereiken ontvangt het Inlichtingenbureau jaarlijks een financiële bijdrage van ca. 11 miljoen euro. Kortom, een sterke business case, waar de afgelopen twee decennia hard voor is gewerkt. Om ook in de komende jaren meerwaarde te kunnen blijven bieden staat het Inlichtingenbureau voor een vernieuwingsopgave.

Omgevingsontwikkelingen

Ontwikkelingen in onze directe omgeving maken duidelijk dat met verschillende initiatieven al volop wordt ingezet om invulling te geven aan dit toekomstbeeld. Dit geldt voor de Common Ground visie van de VNG die pleit voor een ontkoppeling tussen front-office, services en back-office zodanig dat een gestandaardiseerde keuze mogelijk is tussen verschillende oplossingen. Dit maakt gemeenten flexibeler in het afnemen en beschikbaar stellen van services.

VNG Realisatie is op dit moment actief met NLX, een open source ontwikkeling gebaseerd op X-Road dat in Estland is ontwikkeld. NLX heeft als doel om de samenwerking tussen gemeenten te vereenvoudigen en een gemeenschappelijke infrastructuur te bieden om dat mogelijk te maken. Applicaties en databronnen worden in dit model gescheiden en bieden een platform om services aan te bieden of te gebruiken voor gemeenten, andere overheden en private organisaties.

Vanuit SZW loopt het programma TWI dat tot doel heeft burgers meer regie te geven op de dienstverlening die zij inroepen van overheidsorganisaties en private organisaties. Dat wordt gerealiseerd door hen vanuit een nieuwe digitale infrastructuur en bijbehorend afsprakenstelsel in staat te stellen (bepaalde) gegevens waar overheidsorganisaties over beschikken digitaal

beschikbaar te stellen voor dienstverleningsprocessen van andere overheden of private organisaties.

Doelstelling en transitieplan IB-NEXT

Bovenstaande ontwikkelingen hebben voor het Inlichtingenbureau aanleiding gegeven om vanuit een kritische blik te kijken naar de toekomstvastheid van het huidige dienstenportfolio en het instrumentarium waarmee deze diensten worden geleverd. Stichting Inlichtingenbureau stelt zich dan ook met het programma IB-NEXT ten doel al haar bestaande informatiediensten zodanig te moderniseren dat deze (weer gaan) voldoen aan de door productmanagement beschreven verwachtingen van onze klanten t.a.v. de mate van wendbaarheid, gebruikersgemak, betrouwbaarheid, variatie en personalisatie. Dit heeft een brede impact op het Inlichtingenbureau waaronder de doelarchitectuur, informatiediensten en organisatie. De meerjarige transitie die hiervoor nodig is, is gebaseerd op het migreren naar een op services gebaseerd platform.

De transitie sluit aan bij de ontwikkeling bij diverse gemeenten die aan het experimenteren zijn met nieuwe vormen van digitale dienstverlening aan burgers. Zij zouden dat graag in co-creatie met het Inlichtingenbureau willen doen, de te realiseren wendbaarheid, gebruikersgemak, betrouwbaarheid, variatie en personalisatie van het Inlichtingenbureau dienstverleningsaanbod moet daaraan een positieve bijdrage leveren. Het te realiseren platform wordt gezien als het middel om dit te bereiken. Het platform is zodanig opgebouwd (samengesteld) dat alle informatiediensten vanuit herbruikbare, autonome functionaliteiten zijn gegroepeerd rondom de primaire en ondersteunde IB-bedrijfsprocessen. Dit alles moet er in resulteren dat medio 2023 alle gemodificeerde informatiediensten met behoud van continuïteit en betrouwbaarheid beschikbaar zijn voor de klanten van het Inlichtingenbureau. In 2021 zullen alle noodzakelijke primaire – en ondersteunend processen beschikbaar zijn.

In 2020 is gestart met de aanpassing van dienstverlening rondom de Voortijdige Schoolverlaters (VSV). Deze zal worden gevolgd door de kwijscheldingsdienstverlening. Beide informatiediensten worden gekenmerkt door een slim klantvolgsysteem, waarbij gemeenten op basis van events worden voorzien van informatie. Wij verwachten naast VSV en kwijschelding in 2021 ook de dienstverlening voor Bijzondere bijstand, Bijstandsdebiteuren en de Wlz-registertoets aan te kunnen passen conform de doelarchitectuur. Tevens zullen in 2021 definitiestudies worden opgesteld op basis waarvan de informatiediensten Rechtmatigheidscontrole Participatiewet (samenloop) en de Woonplaatsbeginseltoets kunnen worden aangepast. De bouw van deze diensten is voorzien in het eerste half jaar van 2022

Nieuwe informatiediensten zoals de berekening van de beslagvrije voet (zie paragraaf 4.2) en de voorziening vroegtijdige aanmelding voor gemeenten (zie paragraaf 6.2) worden nu reeds gebouwd conform de kaders en richtlijnen van de nieuwe doelarchitectuur. Ook andere nieuwe informatiediensten worden in 2021 vanuit diezelfde uitgangspunten aangeboden en uitgevoerd.

Plateauplanning

IB-NEXT zal in 2021 een fors beslag leggen op de organisatie van het Inlichtingenbureau. Nadat in 2020 hard is gewerkt aan het op orde krijgen van een stabiel fundament voor verdere ontwikkeling is de doelstelling voor 2021 het doorgroeien naar een volwaardig operationele omgeving waarin de eerste informatiediensten in productie zijn.

Het meerjarige programma IB-NEXT kent een plateauplanning die focus aanbrengt in de te realiseren doelstellingen, diensten en producten. De plateau's zijn als volgt opgedeeld:

- Plateau 1 “stabiele basis voor vervolg” (semester 2 2020)
- Plateau 2 “klaar voor opschalen” (semester 1 2021)
- Plateau 3 “professionaliseer de fabriek” (semester 2 2021)

Plateau 2 “klaar voor opschalen”

In 2020 is het fundament gelegd voor de verdere ontwikkeling van het te realiseren platform, de eerste informatiedienst VSV 2.0 is gebouwd. In Q1 2021 zal VSV 2.0, na uitvoerige klantconsultatie, aan klanten beschikbaar worden gesteld en in productie worden genomen. De architectuur zal in 2021, waar nodig, verder worden verbreed en verdiept. De ontwikkelaanpak moet zodanig zijn ingericht dat het relatief eenvoudig is om een snelle inzet van een tweede team te realiseren. Hierbij zal veel aandacht worden besteed aan het stroomlijnen van de overgang productontwikkeling naar beheer. Op basis van de te ontwikkelen informatiediensten zullen de noodzakelijke systeemservices en beheerfunctionaliteit worden ingericht, zodat het platform wordt verrijkt. Hierbij zal rekening worden gehouden met het scheiden van platformontwikkeling en productontwikkeling.

Plateau 3 “professionaliseer de fabriek”

Aangezien de eerste informatiediensten in 2021 in productie worden genomen, moet dan het proces van optimaliseren van services ingericht zijn. Dit maakt het mogelijk om nieuw te ontwikkelen producten van de juiste en geoptimaliseerde services te voorzien, met als resultaat een continue verrijking van het platform, de architectuur, het ontwikkelproces en beheer. Eind 2021 is het platform een volwassen platform dat gereed is om simultaan meerdere informatiediensten op te ontwikkelen. Hergebruik van de services en middelen zal leiden tot een kortere time-to-market dan in de huidige situatie.



3. Dienstverlening SUWI-/Participatiewet

3.1 Inleiding

Het Inlichtingenbureau helpt gemeenten onder andere bij de uitvoering van hun taken ter uitvoering van de Participatiewet. Met een actieve ondersteuning ter plaatse, een deskundige Servicedesk, gebruikersbijeenkomsten, kennisplatforms en heldere voorlichting biedt het Inlichtingenbureau dienstverlening aan gemeenten met een hoge maatschappelijke meerwaarde.



We ondersteunen gemeenten bij het onderzoeken of mensen met een laag inkomen of vermogen in aanmerking komen voor een uitkering, we bieden informatie waarmee het voor gemeenten mogelijk wordt om op efficiënte wijze teveel of onterecht verstrekte bijstand terug te vorderen en we helpen gemeenten te voorkomen (bestrijden) dat kwetsbare groepen binnen de samenleving geconfronteerd worden met sociale uitsluiting. Daarnaast ondersteunt het Inlichtingenbureau gemeenten met het digitaal beschikbaar stellen van gemeentelijke gegevens aan ketenpartners en aan gemeenschappelijk te gebruiken ketenvoorzieningen (zoals het digitaal klantdossier).

3.2 Productverbetering en vernieuwing

Doorontwikkeling: samenloopsignalen 2.0

Vanuit de principes van de doelarchitectuur vindt doorontwikkeling plaats van de huidige samenloopsignalen. Doel is om gemeenten op basis van informatieservices relevante informatie meer flexibel, actueel en zo volledig mogelijk geautomatiseerd (via push berichten en/of real time antwoordservice) aan te bieden. Een gemeente kan dan, net zoals nu bij Suwinet-Inkijk, gebruik maken van een vraag- antwoordvoorziening per bsn. In samenwerking met software leveranciers wordt onderzocht of gemeenten hiermee ook in de aanvraagfase van een uitkering de rechtmatigheidscontrole nog nauwkeuriger en efficiënter kunnen uitvoeren. Ook komt een klantvolgvoorziening beschikbaar waarmee een gemeente automatisch wordt geïnformeerd over relevante wijzigingen. Deze nieuwe voorzieningen komen naar verwachting vanaf 2022 beschikbaar naast de huidige informatiediensten op basis van up- en download van vraag- en antwoordbestanden.

Tozo

Ook in 2021 zal naar huidige verwachting gebruik kunnen worden gemaakt van een tegemoetkoming ondersteuning voor zelfstandig ondernemers (Tozo). Het Inlichtingenbureau heeft in 2020 een (tijdelijke) informatiedienst Tozo ontwikkeld die ook in 2021 beschikbaar zal blijven, zij het met steeds striktere voorwaarden. In overleg met SZW zal worden bepaald of onze

informatiedienst in het kader van aanpassingen aan de Tozo-regeling dient te worden aangepast, en zo ja, onder welke condities dit dan mogelijk is.

Jongeren in beeld

Het Inlichtingenbureau optimaliseert in samenwerking met SZW de Jongeren in Beeld (JiB) monitor. Toevoeging van het uitstroomprofiel van DUO en de indicatie voortgezet speciaal onderwijs (VSO) en praktijkonderwijs (PRO) geven gemeenten meer inzicht in het niveau van de jongere. Inschrijving bij de Kamer van Koophandel duidt erop dat een jongere als zelfstandige mogelijk een andere benadering nodig heeft van de gemeente. Ook zullen de adresgegevens van de jongere worden toegevoegd aan het rapport. Voorts wordt een raadpleegvoorziening (API) beschikbaar gesteld waarmee gemeenten gegevens direct in kunnen zien en waarmee ze desgewenst ook spontaan geïnformeerd worden over een betekenisvolle verandering.

Studietoeslag

Het Inlichtingenbureau zal op verzoek van SZW in de eerste helft van 2021 dienstverlening ontwikkelen die gemeenten informeert indien een ontvanger van studietoeslag als onderdeel van de Participatiewet de studie staakt of indien een andere relevante wijziging optreedt.

Doelgroepregister praktijkroute

Het Inlichtingenbureau gaat in overleg met UWV het beheer van het doelgroepregister uitbreiden met de mogelijkheid om personen die niet langer voldoen aan de criteria van de Praktijkroute af te melden en ook andere correcties aan te brengen. Ook zal het Inlichtingenbureau in 2021 in aanvulling op de bestaande aanlevering via DKD een portaal-functionaliteit creëren voor het Doelgroepregister waarmee gemeenten personen aan kunnen leveren ten behoeve van opname in het Doelgroepregister. Bij de huidige aanlevering via het Digitaal klantdossier (DKD) hebben gemeenten niet eenvoudig zicht op welke klanten wel en niet zijn aangeleverd.

ESF Subsidietoets

In 2021 gaat er een nieuwe programmeringsperiode voor het Europees Sociaal Fonds (ESF+) van start. Deze programmeringsperiode loopt over de jaren 2021-2027. Het ESF+ programma zal in die periode een bundeling bevatten van meerdere sociale fondsen (EFMB en ESF worden bijeengebracht). We zijn in gesprek met SZW om de nieuwe toetsingscriteria vast te stellen zodat we deze mee kunnen nemen in het nieuwe ESF+ product.

Toekomst gegevensuitwisseling Werk & Inkomen (TWI)

In 2020 wordt naar verwachting begonnen aan de structurele invulling (fase 4) van het TWI-stelsel, gebaseerd op de uitkomsten en bevindingen uit fase 3.

SZW geeft in de meibrief aan dat in 2021 de benodigde (stelsel)wetgeving, kaders, besturing en digitale infrastructuur (verder) zal worden gerealiseerd zodat pilots en POC's kunnen en mogen worden uitgevoerd. Het Inlichtingenbureau zal daaraan ook in 2021 een bijdrage blijven leveren. Dit behelst naar verwachting het maken en beheren van een platform en diverse generieke en informatieservices waarmee voorgenoemde pilots en POC's kunnen worden uitgevoerd met gebruikmaking van persoonsgegevens van op het TWI-stelsel aangesloten organisaties. Dit moet leiden tot een platform dat het nieuwe TWI stelsel kan faciliteren (fase5).

Handhavingskoers 2018-2021

In de meibrief van SZW voor 2021 wordt aan het Inlichtingenbureau gevraagd om in te gaan op de SZW handhavingskoers 2018-2021 en de bijdrage die het Inlichtingenbureau hieraan kan (blijven) bieden. De handhavingskoers bevat de volgende hoofdpunten:

Data-gestuurd handhaven: de informatiediensten van het Inlichtingenbureau geven invulling aan rechtmatigheidscontrole op basis van continue bestandsvergelijking en zijn daarbij aantoonbaar proportioneel. In dit verband is vermeldenswaard dat vanaf 2021 een bestandskoppeling met de Kamer van Koophandel beschikbaar komt voor gemeenten. Tevens zullen vanaf 2021 UWV-gegevens geleverd gaan worden inclusief netto berekening. Een pilot heeft uitgewezen dat gemeenten op deze manier eenvoudiger inkomsten kunnen verwerken en ook de controle verbetert hierdoor.

Grensoverschrijdend handhaven: desgewenst is het Inlichtingenbureau bereid een vervolg te geven aan de eerder uitgevoerde pilot met België of op een andere wijze een bijdrage te leveren aan deze lijn van de SZW-handhavingskoers.

Effectief handhaven: data-gestuurde rechtmatigheidscontrole (zie hierboven) kan een startpunt zijn voor effectief handhaven. Het Inlichtingenbureau voorziet in een passende mate van controle die geautomatiseerd kan worden ingezet, al dan niet met gebruikmaking van risicoprofielen. De generieke controle-resultaten van het Inlichtingenbureau kunnen aanleiding geven voor specifieke handhavings- en opsporingsactiviteiten.

Gezamenlijke aanpak: medewerkers van het Inlichtingenbureau nemen deel aan diverse overleggen, onder andere de vanuit SZW geïnitieerde werkgroepen in het kader van detentiesignalen en signalen voortvluchtigen. Hieraan nemen diverse partijen binnen de handhavingsketen deel met als doel om gezamenlijk te komen tot verbetering van de signalering/handhaving.

3.3 Governance

De ketensamenwerking werk en inkomen is beschreven in de SUWI-regelgeving, meer in het bijzonder in het Digitaal klantdossier (DKD) en de Wet eenmalige uitvraag (Weu). SUWI-uitvoeringsorganisaties moeten zo goed mogelijk worden ondersteund met een (virtueel) digitaal klantdossier. Voor alle deelnemende partijen dient duidelijk te zijn welke rol ze in die samenwerking vervullen. Dit is voor de SUWI-keten vastgelegd in het stelselontwerp en in ketenafspraken op basis van dat ontwerp. Het Inlichtingenbureau neemt deel aan diverse ketenoverleggen, waaronder ook het Algemeen Ketenoverleg, het hoogste ketenorgaan dat door de minister van SZW is ingesteld. Qua governance zijn de taken van het Inlichtingenbureau expliciet opgenomen in wet- en regelgeving. Er loopt een wetgevingstraject om de AVG-positionering aan te passen van de rol van verwerker naar gezamenlijk verwerkingsverantwoordelijke met gemeenten.

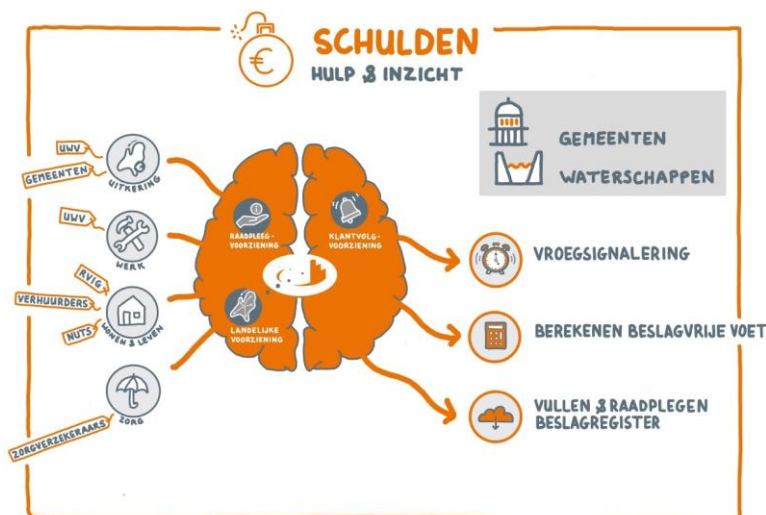
Onder de noemer TWI werkt SZW aan een nieuw (wettelijk) stelsel waarin het Inlichtingenbureau een rol kan krijgen als verwerker namens de minister van SZW of als verwerkingsverantwoordelijke op basis van een expliciete eigen wettelijke taak.



4. Dienstverlening gemeentelijke schuldhulpverlening

4.1 Inleiding

Voor de onderwerpen (gemeentelijke) schuldhulpverlening (WGS), vereenvoudiging beslagvrije voet (vBVV) en verbreding van het beslagregister (VBR) lopen wetgevingstrajecten waarbij (geautomatiseerde) gegevensuitwisseling tussen gemeenten en andere organisaties noodzakelijk is en waarvoor het Inlichtingenbureau een bijdrage aan de goede werking zou kunnen leveren.



Alle hierboven genoemde onderdelen van het zogenoemde schuldendossier kunnen vanuit ons perspectief worden geschaard onder het beleidsterrein gemeentelijke schuldhulpverlening. Hierbinnen kan door het Inlichtingenbureau invulling worden gegeven aan realisatie en beheer van voorzieningen ter ondersteuning van *gemeentelijke* werkprocessen ter uitvoering van de hierboven genoemde (wetgevings)trajecten.

Voor deze beoogde nieuwe taken voor het Inlichtingenbureau zullen wij (al dan niet gezamenlijk met BKWI) kostenramingen opstellen in het kader van een U-toets. Voor iedere toets zullen wij naast een inhoudelijke propositie aangeven of er voor de uitvoering voldoende (structurele) capaciteit beschikbaar is, waar de samenhang zit met andere verzoeken of U-toetsen en reguliere taken, welke prioritering wij voorstellen en welke planning daarbij hoort.

4.2 Productontwikkeling

Inleiding

Binnen de schuldhulpverlening spelen onderstaande onderwerpen waarbij het Inlichtingenbureau een dienstverlenende rol kan spelen ten behoeve van gemeenten. Medio 2020 heeft het Inlichtingenbureau van het Ministerie van SZW een integraal U-toetsverzoek ontvangen voor deelname in deze trajecten.

Wet Gemeentelijke Schuldhulpverlening (WGS)

De nieuwe wet rondom de gemeentelijke schuldhulpverlening (WGS) stelt gemeenten nog beter in staat om burgers te ondersteunen bij de schuldhulpverlening. Hiervoor is de beschikbaarheid en ontsluiting van gegevens noodzakelijk. Het Inlichtingenbureau ziet mogelijkheden voor het leveren van dienstverlening die enerzijds gemeenten ondersteunt in het werkproces rondom schuldhulpverlening en anderzijds burgers in een zo vroeg mogelijk stadium eigen regie geeft en

zal deze uitwerken als reactie op de U-toets ter zake die in het derde kwartaal van 2020 is ontvangen.

Vereenvoudiging BeslagVrije Voet (vBVV)

De hoogste prioriteit van de minister van SZW in het kader van schuldhulpverlening is om beslag leggende partijen en burgers te helpen met de berekening van de (vereenvoudigde) beslagvrije voet. In dit verband richt de minister een centrale voorziening in waarmee beslagleggende organisaties de beslagvrije voet kunnen (laten) berekenen. De centrale voorziening wordt beheerd door IB en BKWI op basis van separate opdrachten. Het IB draagt in opdracht van de minister zorg voor de feitelijke berekening van de beslagvrije voet (rekentool) en de aansluiting van gemeenten en waterschappen op de centrale voorziening/rekentool. Drie andere organisaties sluiten aan via BKWI, dat ook het berichtenverkeer met de bronnen polisadministratie en RvIG in opdracht van de minister verzorgt. Over het beheer van de voorziening vanaf 2021 moeten nog afspraken worden gemaakt. Het Inlichtingenbureau zal middels de servicedesk en het accountmanagement de implementatie van de rekentool faciliteren, gerelateerd aan de achterliggende werkprocessen.

VBR (Verbreiding BeslagRegister)

De Wet stroomlijning keten voor derdenbeslag (Wskd) zal per 1 januari 2021 voorzien in de grondslag voor informatie-uitwisseling tussen beslagleggende en verrekenende partijen. BKWI zal zoals het zich laat aanzien van de minister opdracht krijgen om een (virtueel) beslagregister (centrale routeervoorziening) vorm te geven.

Het Inlichtingenbureau heeft een U-toets ontvangen waarin wordt gevraagd invulling te geven aan dienstverlening aan de gemeentelijke doelgroep en aan waterschappen door enerzijds het ontsluiten/verstrekken van de beslagen van gemeenten en waterschappen richting de centrale routeervoorziening en anderzijds door gemeenten en waterschappen te ondersteunen bij de bevraging van deze centrale routeervoorziening. Het Inlichtingenbureau zal dit nader uitwerken als reactie op de U-toets ter zake die in het derde kwartaal van 2020 is ontvangen. Naar verwachting zal het IB de ondersteuning vormgeven door middel van het inrichten van een verwijzindex voor gemeenten en waterschappen. Deze organisaties kunnen zo de dienstverlening rondom de VBR goed inpassen in de eigen werkprocessen.

4.3 Governance

Een (eventuele) taak voor het Inlichtingenbureau zou bij voorkeur in de betreffende wetgeving moeten worden verankerd. Voor de taak van het Inlichtingenbureau in het kader van de beslagvrije voet wordt hieraan gewerkt. Het Inlichtingenbureau verwacht op korte termijn vanuit het ministerie van SZW een opdracht voor beheer van deze nieuwe voorziening (vanaf 2021) te ontvangen.

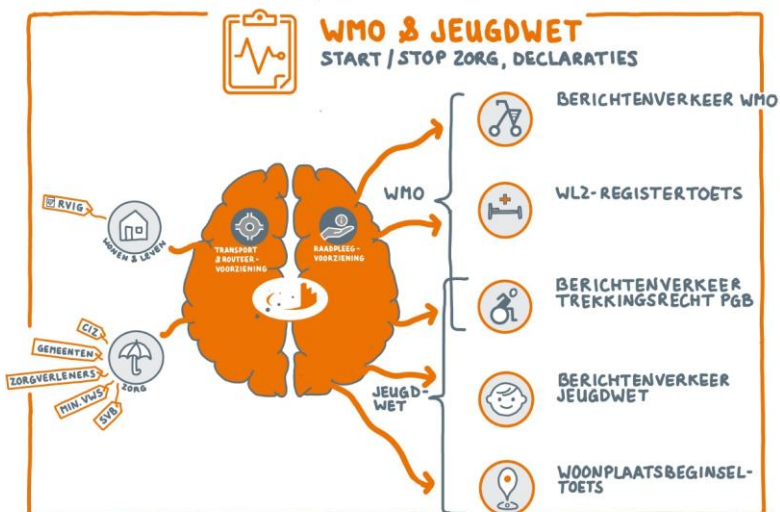


5. Dienstverlening Wmo/Jeugdwet

5.1 Inleiding

Het Inlichtingenbureau biedt dienstverlening Wmo en Jeugdwet aan in de vorm van het Gemeentelijk Gegevensknooppunt (GGk). Dit is in opdracht van de VNG gerealiseerd als zijnde één knooppunt voor gemeenten waarop diverse diensten binnen de zorg te vinden zijn. Het initiële doel van het Gemeentelijk Gegevensknooppunt is het structureren en vergemakkelijken van de digitale gegevensuitwisseling

tussen gemeenten en zorgaanbieders. Daarnaast kunnen gemeenten het knooppunt ook gebruiken om indicaties op basis van de Wlz bij het CIZ te verifiëren en kan via het woonplaatsbeginsel de woonplaats van ouders of gezagsdragers van jeugdcliënten worden geraadpleegd. Ook is het mogelijk om via het GGk toekenningsberichten voor PGB (persoonsgebonden budget) naar de Sociale Verzekeringsbank te versturen.



Dienstverlening binnen het beleidsterrein Wmo en Jeugdzorg is nog volop in ontwikkeling. In dit hoofdstuk beschrijven we de speerpunten met betrekking tot productverbetering en productvernieuwing die wij voor 2021 voorzien.

5.2 Productverbetering en Vernieuwing

Monitor stuurinformatie iWmo en iJw

In 2020 is een start gemaakt met het beschikbaar stellen van informatie op basis van de berichtinhoud van de gegevensuitwisseling iWmo en iJw aan gemeenten en het Ketenbureau ISD. Deze informatie biedt gemeenten inzicht in de volledigheid én de kwaliteit van het gebruik van het berichtenverkeer. In 2021 wordt de monitor stuurinformatie verder uitgebreid met informatie waarmee gemeenten de mogelijkheid krijgen om de effectiviteit van haar eigen beleid beter in kaart te brengen.

De monitor stuurinformatie iWmo en iJw wordt op verschillende manieren beschikbaar gesteld, namelijk via een interactief dashboard, rapportages/bestanden en dataservices (API). Middels een interactief dashboard kunnen gemeenten inzoomen op verschillende informatieniveaus (*landelijk, regionaal, lokaal, aanbieder, cliënt*). Rapportages/bestanden met bewerkte informatie kunnen via portaalfunctionaliteit door gemeenten worden samengesteld, gegenereerd en gedownload. De

informatie wordt ook beschikbaar gesteld via dataservices (API), zodat gemeenten ook de eigen gegevens in een eigen monitor kunnen gebruiken.

Door de krachten te bundelen tussen gemeenten, Ketenbureau ISD en Inlichtingenbureau, maar ook het betrekken van partijen zoals de VNG en DIVOSA verwachten we in 2021 snel meters te maken en veel waardevolle informatie in de komende jaren beschikbaar te stellen die leiden tot nieuwe en verbeterde inzichten voor gemeenten, het Ketenbureau ISD en mogelijk andere belanghebbenden ter ondersteuning van het uitvoeren van hun (regie)taak rondom de Wmo en Jeugdwet.

PGB v2.0 uitwisseling VWS

Momenteel wisselen gemeenten via GGk Wmo & jeugdwet gegevens ten behoeve van het PGB uit met de Sociale Verzekeringsbank (SVB). Er is inmiddels besloten dat deze berichtenstroom wordt vervangen door een nieuwe versie conform de iStandaarden (iPgb) en dat deze uitwisselingen voor gemeenten niet meer met SVB plaatsvindt, maar met het PGB 2.0 systeem van het ministerie van VWS. Dit PGB 2.0 systeem staat ook bekend als het budgethoudersportaal.

In 2020 is de nieuwe iPgb v2.0 berichtenuitwisseling met het nieuwe PGB budgethoudersportaal van VWS gerealiseerd via de Wmo & Jeugdzorg dienstverlening van het Inlichtingenbureau. Het Inlichtingenbureau zal in 2021 in het kader van het Veranderprogramma PGB 2.0 gemeenten desgewenst technisch ondersteunen bij het overstappen van de huidige PGB-uitwisseling met de SVB naar de nieuwe berichtenstroom met het PGB 2.0 systeem van VWS.

Aanpassing bepaling woonplaatsbeginsel

Met ingang van 2022 hanteert de wet een andere definitie van het woonplaatsbeginsel met betrekking tot de jeugdzorg. Op dit moment vindt de bepaling plaats op basis van ouderlijk gezag, maar in de nieuwe situatie vindt dit plaats op inschrijving van het kind bij een gemeente. De gemeente waar het kind staat ingeschreven is verantwoordelijk voor de jeugdzorg. Dit betekent dat er eenmalige overdracht van zorg moet plaatsvinden naar de gemeente die vanaf 2022 verantwoordelijk wordt. Daarnaast dient de toets die gemeenten bij het Inlichtingenbureau uitvoeren uiteraard conform de wet te worden aangepast. In 2021 zal het Inlichtingenbureau een functionaliteit conform de wetswijziging aan gemeenten beschikbaar stellen, gericht op de bepaling van het woonplaatsbeginsel én de voor de zorg verantwoordelijke gemeente in de Jeugdwet.

Nieuwe versie van de iEB standaard, iWmo-standaard en iJw standaard

In 2021 worden nieuwe versies van de bovengenoemde standaardberichten doorgevoerd in de ISD keten. De administratieve zorgprocessen van zowel gemeenten als het CAK worden daarmee verder geoptimaliseerd en op elkaar afgestemd. Dit gaat weer via het 'big-bang' principe waaraan inmiddels alle partijen in de keten gewend zijn geraakt.

Uitbreiding functionaliteit Wlz signalen

Om gemeenten actief te kunnen informeren over de verandering van de Wlz status voor haar inwoners stelt het IB naast de 'Wlz-registertoets' ook 'Wlz signalen' sinds 1 juli 2020 beschikbaar aan gemeenten. Middels dit nieuwe product ontvangt een gemeente een signaal als er mogelijke samenloop Wlz-Wmo is geconstateerd. Het is van groot belang dat gemeenten hier van op de hoogte worden gebracht aangezien de WLZ voorliggend is aan de Wmo. Als Wmo cliënten een Wlz indicatie krijgen, houdt de financiering vanuit de gemeente op en begint de Wlz financiering.

Op dit moment wordt deze dienstverlening alleen via portaalfunctionaliteit aangeboden. In 2021 wordt dit verder uitgebreid, zodat gemeenten ook net als bij de 'Wlz-registertoets' via een berichtenservice de informatie geautomatiseerd in de eigen zorgadministratie kunnen verwerken.

Netwerkmodel

In 2020 is vanuit het Ketenbureau i-Sociaal Domein een onderzoek gestart naar de werking van het 'Netwerkmodel' en de mogelijke voordelen die dit kan bieden voor de ISD keten t.o.v. het huidige berichtenverkeer, het zogenaamde 'Estafettemodel'. De manier van gegevensuitwisseling middels het 'Netwerkmodel' sluit aan op 'Common Ground'. Momenteel vindt er met het 'Netwerkmodel' een pilot plaats in de Wlz keten met een aantal zorgkantoren, CIZ en zorgaanbieders. Het is de bedoeling om in 2021 het 'Netwerkmodel' ook te beproeven binnen de ISD keten.

Bovenregionale samenwerking

Op dit moment vindt vanuit ministerie VWS afstemming plaats met VNG, gemeenten en zorgkoepels over het doorvoeren van bovenregionale samenwerking vanuit gemeenten in de jeugdzorg. Parallel hieraan is in 2020 vanuit de ISD keten een impactanalyse gestart rondom de uitbreiding van GGk met bovenregionale entiteiten.

Bovenregionale samenwerking is nodig om de kwaliteit en continuïteit van de zorg aan kinderen met complexe problemen en specialistische- en levensbrede vraagstukken beter te borgen. Niet om de decentralisatie van de jeugdzorg terug te draaien, maar om samen bij te sturen en af te maken wat we begonnen zijn opdat alle betrokken partijen hun verantwoordelijkheid kunnen waarmaken.

In het Regeerakkoord is afgesproken dat voor het behoud van specialistische jeugdhulp bovenregionale samenwerking noodzakelijk kan zijn, bijvoorbeeld om gezamenlijk in te kopen en bedrijfsprocessen en verantwoordingssystemen af te stemmen. Als gemeenten de noodzakelijk geachte samenwerking op deze terreinen niet zelf regelen, dan dwingt het Rijk dit af. In 2021 wordt functionaliteit in GGk gerealiseerd waarmee naast op regionaal- en op lokaal niveau ook gemeenten het iJW berichtenverkeer kunnen inzetten op bovenregionaal niveau.

Informatieknooppunt zorgfraude

Het Inlichtingenbureau zal mogelijk gaan fungeren als gemeentelijk knooppunt voor berichtenverkeer van en naar de op te richten Stichting Gegevensdeling Zorgfraude. Deze nieuwe stichting krijgt een coördinerende taak als informatieknooppunt voor zorgfraude ten behoeve van een groot aantal samenwerkingspartners zoals o.a. zorgverzekeraars, IGZ, belastingdienst, gemeenten en de NZa.

Voor deze nieuwe knooppunt-taak van het IB is een wettelijke basis vanuit het ministerie van VWS nodig en toestemming vanuit het ministerie van SZW. Op verzoek van de VNG verzorgt het Inlichtingenbureau momenteel een impactanalyse waarin de mogelijkheden die wij zien voor een rol als informatieknooppunt worden geschetst. De ambitie van het IB gaat daarbij verder dan alleen het routeren van gegevens. Juist het toepassen van business logica in combinatie met aanvullende gegevens maakt dat wij desgewenst in opdracht van VWS toegevoegde waarde kunnen leveren aan zowel de aangesloten gemeenten als ook aan de Stichting Gegevensdeling Zorgfraude.

5.3 Governance

Het Inlichtingenbureau fungeert als knooppunt en verleent knooppuntdiensten aan gemeenten voor de uitvoering in medebewind van de Jeugdwet en Wmo door gemeenten. Voor de financiering van onze dienstverlening is met de VNG een exploitatie-overeenkomst gesloten, die echter door de VNG is opgezegd per eind 2021 omdat VNG flexibeler afspraken wenst te maken.

Dienstverlening aan gemeenten vindt nu nog plaats op basis van verwerkersovereenkomsten met gemeenten. Om de keten goed te laten functioneren is een stuurgroep samengesteld met deelnemers van de brancheorganisaties van zorgaanbieders, de VNG en het ministerie van VWS. De stuurgroep wordt ondersteund door een Ketenbureau dat is ondergebracht bij VNG Realisatie en heeft als taak om vermijdbare administratieve lasten in het sociaal domein structureel terug te dringen. Het Inlichtingenbureau treedt op als onderdeel van de keten informatievoorziening sociaal domein (ISD). De gemeenten, zorgaanbieders en het Rijk (het ministerie van VWS) geven gezamenlijk richting aan deze keten.

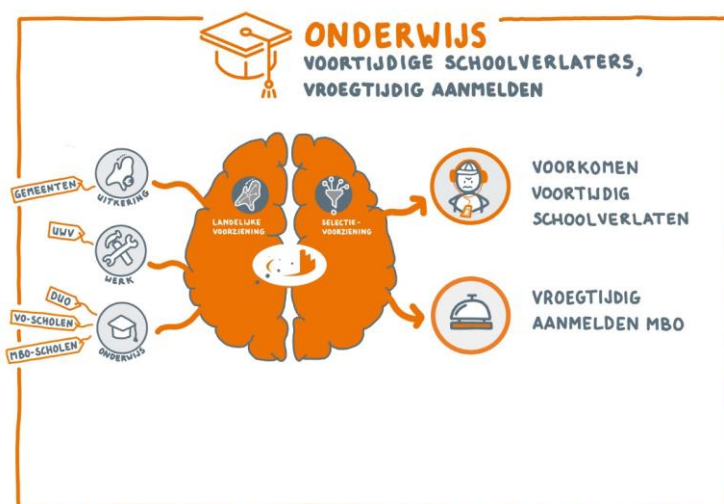
Het ministerie van VWS heeft op advies van de Autoriteit Persoonsgegevens als stelselverantwoordelijke besloten de positionering en taakstelling van het Inlichtingenbureau wettelijk te verankeren. De AVG-positionering van het Inlichtingenbureau als verwerker in opdracht van verwerkingsverantwoordelijke gemeenten kan daarmee op termijn worden aangepast aan de feitelijke situatie, waarbij Inlichtingenbureau op een aantal punten optreedt als verwerkingsverantwoordelijke.

6. Dienstverlening Onderwijs

6.1 Inleiding

Om de Regionaal Meld- en Coördinatiepunten (RMC's) te helpen bij het uitvoeren van hun taken, biedt het Inlichtingenbureau over twee doelgroepen maandrapportages, die laten zien of jongeren er in slagen een inkomen te verwerven zonder startkwalificatie. Met deze informatie kan een RMC bekijken of de leerling herplaatst kan worden binnen een onderwijsinstelling, dat er een instelling voor jeugdhulpverlening dient te worden ingeschakeld of dat er een traject richting werk moet worden opgestart. Het achterliggende doel is dat zoveel mogelijk jongeren een startkwalificatie verwerven. De doelgroepen waarover door het Inlichtingenbureau informatie beschikbaar wordt gesteld zijn:

1. jongeren tot 23 jaar die geen startkwalificatie hebben en niet meer op school komen;
2. leerlingen en oud-leerlingen tussen 16 en 23 jaar, afkomstig uit het praktijkonderwijs (pro) en voortgezet speciaal onderwijs (vso), die niet meer op school komen.
3. Jongeren in de leeftijdscategorie 23 tot 27 jaar die geen startkwalificatie hebben, niet staan ingeschreven bij een onderwijsinstelling, geen werk of te weinig inkomen (< 473,- per maand) hebben en geen uitkering (ongeacht bedrag) hebben.



6.2 Productverbetering en Vernieuwing

Voortijdig Schoolverlaters 2.0

Het Inlichtingenbureau heeft zich ten doel gesteld om de bestaande en nieuwe dienstverlening beter aan te laten sluiten op de behoefte van de klant. Medewerkers van RMC's, belast met het begeleiden van jongeren die voortijdig zijn uitgevallen uit het onderwijs, willen niet (maximaal) twee maanden wachten op informatie geleverd door het IB. Ze willen niet gebonden zijn aan een enkelvoudige manier waarop ze de informatie van ons verkrijgen. Medewerkers van RMC's willen, zodra het Inlichtingenbureau relevante en betekenisvolle informatie heeft over een door hen te begeleiden jongere, spontaan en direct geïnformeerd worden. Daarnaast willen RMC's communiceren met het Inlichtingenbureau op een manier die hen het beste past.

Om aan het bovenstaande tegemoet te komen stelt het Inlichtingenbureau in 2021 een nieuw VSV 2.0 product beschikbaar die voldoet aan de onderstaande eigenschappen:

- Relevante en betekenisvolle informatie wordt spontaan geleverd vanuit een klant-volgbusiness proces,
- RMC's kunnen elk moment VSV-ers aanmelden en afmelden (abonneren) voor klantvolgen.
- Het IB onderzoekt wekelijks door middel van een gegevensuitwisseling met het UWV of er aanleiding is om RMC's te informeren over een betekenisvolle gebeurtenis betreffende een jongere,
- Het IB ontvangt van het UWV spontaan (dagelijks) een bericht indien een jongere een nieuwe inkomstenverhouding is aangegaan of wanneer een inkomstenverhouding is beëindigd. Een dergelijke bericht wordt door het IB direct beschikbaar gesteld aan de RMC (zowel middels een notificatiemelding op het portaal, als middels een spontaan af te leveren bericht).
- De aan RMC's beschikbaar te stellen informatie kan geleverd worden middels een door RMC's zelf te genereren rapport in een klantportaal, of middels een spontane berichtuitwisseling (A2A).
- RMC's kunnen de status van een jongere te allen tijde opvragen middels een raadpleegvoorziening op het klantportaal of digitaal berichtenverkeer (API).
- RMC's kunnen te allen tijde op het klantportaal een overzicht opvragen van alle jongeren die door het Inlichtingenbureau worden gevolgd.

Voorziening vroegtijdige aanmelding voor gemeenten

De wet regelt een vroegtijdige aanmelding voor scholieren uit het voortgezet onderwijs die (vermoedelijk) doorstromen naar een MBO-vervolgopleiding. In samenwerking met de koppelpunten voor scholen en MBO-instellingen fungeert het Inlichtingenbureau vanaf september 2020 als informatieknoppunt voor gemeenten. Het Inlichtingenbureau informeert gemeenten over scholieren die zich niet of niet-tijdig hebben aangemeld of ingeschreven voor een MBO-opleiding. Op basis van deze signalen kan een gemeente of RMC de betreffende leerlingen benaderen, adviseren en begeleiden naar een passende vervolgopleiding die leidt tot een startkwalificatie en daarmee naar een goede start op de arbeidsmarkt.

6.3 Governance

De VSV dienstverlening wordt uitgevoerd op basis van een beheerovereenkomst met het Ministerie van Onderwijs, Cultuur en Wetenschap (OCW). Aan hen wordt ook periodiek gerapporteerd. In periodiek overleg met de afnemers, RMC's, (andere) gemeenten en belangenorganisatie Ingrado wordt ingegaan op gebruikservaringen, wensen en mogelijkheden voor de doorontwikkeling van deze informatiedienst.

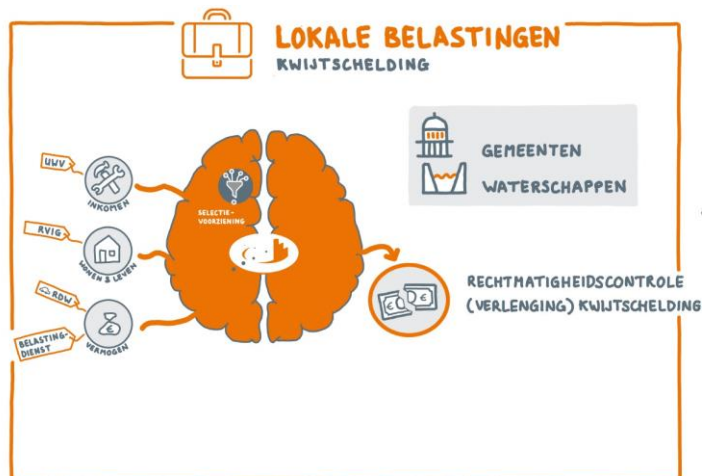
De voorziening vroegtijdig aanmelden voor gemeenten is gebouwd in opdracht van de VNG ten behoeve van gemeenten. Ook voor het structureel beheer is recent een overeenkomst gesloten met de VNG.



7. Dienstverlening Lokale belastingen

7.1 Inleiding

Op basis van gegevensvergelijkingen met de Belastingdienst, het UWV en de RDW toetst het Inlichtingenbureau of huishoudens voldoen aan de door gemeenten opgestelde normen voor inkomen, vermogen en autobezit. Met deze gegevens kunnen zij aanvragen voor kwijtschelding van lokale belastingen beoordelen. In dit hoofdstuk wordt ingegaan op de ontwikkelingen in 2021 met betrekking tot het informatieproduct



Rechtmatigheidscontrole (verlenging) kwijtschelding. Met deze dienstverlening combineert het Inlichtingenbureau een toetsing en advisering over verlenging van kwijtschelding in het kader van administratieve lastenverlichting, met rechtmatigheidscontrole van nieuwe aanvragen voor kwijtschelding.

7.2 Productverbetering en Vernieuwing

Het Inlichtingenbureau werkt samen met een werkgroep van gemeenten en waterschappen aan de flexibilisering van de dienstverlening. Het informatieproduct zal in 2021 in het kader van de realisatie doelarchitectuur (zie paragraaf 2.5) naast de huidige werkwijze van het periodiek up- & downloaden van bestanden ook beschikbaar worden gesteld in de vorm van inleesberichten. Hiermee wordt het voor een gemeente of waterschap mogelijk om via een (asynchrone) service middels een bevraging per BSN een antwoord te ontvangen of er wel of geen belemmeringen zijn geconstateerd bij betreffende aanvrager. Resultaat is dat een aanvrager sneller antwoord kan krijgen van de gemeente of hij/zij wel of niet in aanmerking komt voor kwijtschelding van lokale belastingen.

7.3 Governance

De dienstverlening wordt aangeboden aan gemeenten en waterschappen op basis van een verwerkersovereenkomst. Afstemming over te hanteren grenswaarden en andere relevante onderwerpen vindt plaats in een zogenoemde expertgroep. Daarin zijn naast gemeenten ook de VNG en de Unie van waterschappen vertegenwoordigd. Over de informatiebeveiliging wordt naar aanleiding van de (integrale) EDP-audit een verklaring op de website gepubliceerd.



8. Privacy-management en informatiebeveiliging

8.1 Inleiding

De Algemene Verordening Gegevensbescherming (AVG) en de Baseline Informatiebeveiliging Overheid (BIO) vormen de kaders waarbinnen privacymanagement en informatiebeveiliging bij het Inlichtingenbureau worden vorm gegeven. Beide onderwerpen zijn van groot belang voor de dienstverlening van het Inlichtingenbureau. De aandacht hiervoor zal de komende jaren verder worden geïntensiveerd. In dit hoofdstuk beschrijven we welke inspanningen we in 2021 zullen verrichten om de privacy van burgers en de beveiliging van gevoelige data te kunnen blijven waarborgen.

8.2 Privacymanagement

Het Inlichtingenbureau heeft algemeen privacybeleid vastgesteld en beschikt vanaf de inwerkingtreding van de AVG over een geïmplementeerd en bij medewerkers geïnternaliseerd beleid dat voldoet aan de eisen van de AVG. De borging en verdieping van het privacy beleid aan de hand van een PDCA-cyclus vindt plaats door middel van een jaarlijks privacy werkprogramma op basis van het in ontwikkeling zijnde privacy control framework IB. Belangrijke onderdelen van dit framework zijn:

- Beleid (o.a. aanwezigheid van algemeen privacy beleid, uitwerking van dat beleid, data-classificatie, risicomanagement, PIA's en procedures voor privacy- en beveiligingsincidenten en aandacht voor bewustwording);
- Kennisgeving (in de vorm van een privacy-statement en op andere wijzen worden burgers geïnformeerd over doel en werkwijze van gegevensverwerking);
- Verwerkingsgrondslag (toetsing op aanwezigheid van een verwerkingsgrondslag en de juiste uitwerking/uitvoering hiervan);
- Verzameling (bij de verzameling worden niet meer gegevens verwerkt dan noodzakelijk is voor het doel);
- Gebruik, opslag en verwijdering;
- Toegang en gegevenskwaliteit (hoe wordt invulling gegeven aan de rechten van betrokkenen op basis van de AVG? Hoe wordt de gegevenskwaliteit geborgd);
- Verstrekking (buiten de organisatie op basis van doelbinding, wettelijke grondslag en op veilige wijze);
- Informatiebeveiliging (zie ook hieronder);
- Verantwoording (hoe borgt het Inlichtingenbureau dat persoonsgegevens aantoonbaar op zorgvuldige wijze binnen de kaders van de AVG en materiewetgeving worden verwerkt?).



8.3 Juridische borging

Voor zowel de huidige informatiediensten als voor eventuele nieuwe diensten moet duidelijk zijn hoe invulling wordt gegeven aan de eisen die de AVG stelt aan de verwerking van persoonsgegevens. Bij de hoofdstukken over de verschillende beleidsterreinen wordt in een specifieke governance-paragraaf ingegaan op de huidige en eventueel de beoogde AVG-positionering van het Inlichtingenbureau bij de verwerkingen die binnen het betreffende beleidsterrein plaats (gaan) vinden.

8.4 Informatiebeveiligingsbeleid

In 2020 heeft het Inlichtingenbureau een strategisch informatiebeveiligingsbeleid voor 2020-2022 vastgesteld. Met dit 'Strategisch Informatiebeveiligingsbeleid 2020-2022' zet het Inlichtingenbureau (IB) een volgende stap om de beveiliging van persoonsgegevens en andere informatie binnen het IB te continueren en voort te gaan op de stappen die in de voorgaande jaren gezet zijn. De basis voor dit strategisch beleid is de NEN-ISO/IEC 27002:2017 en de daarvan afgeleide Baseline Informatiebeveiliging Overheid (BIO).

De informatiebeveiliging van het Inlichtingenbureau is inmiddels integraal en geldt voor alle diensten van het Inlichtingenbureau. Deze wordt op basis van een PDCA-cyclus en op basis van een geactualiseerde risicoanalyse uitgevoerd en besteedt in ieder geval aandacht aan:

- Behalen van de doelen van het informatiebeveiligingsbeleid;
- Bedrijfscontinuïteit;
- Dataclassificatie;
- Awareness bij medewerkers en andere betrokkenen;
- Periodieke communicatie over informatiebeveiliging;
- Risicoanalyse van informatiebeveiliging en privacybescherming bij productontwikkeling en binnen het wijzigingsproces.

In 2021 zal onder andere (verder) invulling worden gegeven aan de toepassing van intelligente preventie- en detectietechnologie (na afronding van een Proof of Concept in 2020) en 24/7 monitoring om de informatiebeveiliging van de Inlichtingenbureau systemen op een zo hoog mogelijk peil te houden. Het betreft zowel technische voorzieningen als services. Onze verwachting is dat wij op basis van bovenstaande, technisch afdoende weerbaar blijven tegen de zich immer ontwikkelende cyberrisico's.

Vanaf 2020 is de Baseline Informatiebeveiliging Overheid (BIO) het normenkader waarop de informatiebeveiliging van het Inlichtingenbureau is gebaseerd. Op basis van de bevindingen uit de jaarlijkse externe EDP-audits, het privacy control framework IB onderdeel Informatiebeveiliging en de in 2020 uit te voeren GAP-analyse BIO wordt in 2021 gewerkt aan het op orde houden (en voor zover nog nodig brengen) van BIO maatregelen.

9. Organisatie Inlichtingenbureau

9.1 Inleiding

Het Inlichtingenbureau is gegroeid van een organisatie van ruim 40 fte in 2014 naar een organisatie met ca. 75 fte vaste formatie en daarnaast een projectenorganisatie met gemiddeld tussen de 30 en 40 fte. Deze groei komt voort uit de nieuwe taken die het Inlichtingenbureau de afgelopen jaren is gaan uitvoeren. De organisatie-inrichting is er qua omvang en structuur op gericht om gemeenten blijvend te ondersteunen met kwalitatief hoogwaardige dienstverlening op het gebied van Werk en Inkomen, Maatschappelijke ondersteuning en Jeugdzorg, Onderwijs en Belastingen. In dit hoofdstuk wordt ingegaan op de bedrijfsvoering van Stichting Inlichtingenbureau en op het risicomangement.

9.2 Bedrijfsvoering

Het is van groot belang dat niet alleen de betrouwbaarheid en continuïteit van dienstverlening zijn gegarandeerd, maar dat ook anderszins de basis op orde blijft, zodat het Inlichtingenbureau in control is en blijft. Dit speelt te meer omdat het Inlichtingenbureau als informatieknoppunt altijd optreedt in ketenverband. Het Inlichtingenbureau heeft de afgelopen jaren op basis van verschillende audits en toezicht van de accountant aangetoond dat het in operationele zin in control is. Om dat ook in de toekomst zo te houden handelen we als volgt:

- Strategische doelstellingen worden vertaald naar samenhangende thema's: programma's en HRM, financieel- en ICT-beleid;
- Voor operationele processen is duidelijk wie welke zaken moet oppakken;
- De ondersteunende processen zijn op orde en de kwaliteit van de informatie is daarmee gewaarborgd;
- Qua management- en stuurinformatie zijn we in control omdat we tijdig over de juiste management- en stuurinformatie beschikken en deze informatie ook gebruiken om van te leren;
- We voldoen aan geldende wet- en regelgeving (compliance);
- Het Inlichtingenbureau krijgt steeds vaker aanvullende opdrachten van de verschillende opdrachtgevers. In 2020 zullen wij de administratieve projecten organisatie op onderdelen gaan aanpassen zodat we de toenemende behoefte aan meer separate sturing en verantwoording vanuit de administratie kunnen faciliteren.

9.3 Personeel

De krapte op de arbeidsmarkt zal naar verwachting de komende jaren verder doorzetten. Het vinden van vast personeel blijft daardoor onder druk staan. Het blijft de komende jaren dus noodzakelijk om de vaste dienstverbanden aan te vullen met de inhuur van externe professionals, om zo de formatie op orde te houden.

In 2020 zijn de eerste voorbereidende stappen gezet naar zelf-organiserende teams. De doelstelling daarbij is om medewerkers in teamverband meer autonomie en verantwoordelijkheid te geven met daarbij de verwachting dat door zelforganisatie de betrokkenheid, de effectiviteit en de kwaliteit van de IB dienstverlening verder zal toenemen. Daarnaast maakt zelforganisatie het

Inlichtingenbureau als werkgever aantrekkelijker in de toch krappe arbeidsmarkt van informatietechnologie.

In de overtuiging dat zelforganisatie gaat bijdragen aan meer betrokkenheid, effectiviteit en kwaliteit is de doelstelling om in 2021 een vervolgstap te maken. In 2021 krijgen de teams stap voor stap meer verantwoordelijkheid en bevoegdheid om hun werk zelf te organiseren. Omdat we de ontwikkelaanpak hanteren, wordt dit steeds omkaderd met duidelijk richtlijnen en verwachtingen zodat bijsturen altijd mogelijk blijft. De resultaatverwachting voor 2021 is dat met de eerste stappen in zelforganisatie we meer betrokkenheid en effectiviteit zullen kunnen waarnemen.

Natuurlijk gaat de invoering van zelforganisatie niet vanzelf. Ook het managementteam zal moeten leren. Daarom is er bij de voorbereiding externe professionele hulp betrokken. Ook voor de vervolgstappen in 2021 laten wij ons begeleiden door professionals. We richten ons hierbij op de onderstaande verbeterdoelen:

- Werk aan een gemeenschappelijk doel: bekendheid, beleven en doorleven van doel is essentieel;
- Onderling respect: acceptatie en vertrouwen voor ieders rol en vakmanschap;
- Collectieve ambitie: definieer concrete (persoonlijke) doelen en resultaten, waar gaan we samen voor;
- Rolduidelijkheid: wie is waarvan, wie heb je nodig, wie heeft jou nodig;
- Samenwerking: taakvolwassenheid, leiderschap, afspraken maken, wie besluit waarover, voorkom de valkuil van het “mee willen denken”, stuur op kaders en richtlijnen;
- Klant is partner: wat heeft de klant nodig, verplaats je in de klant, het is meer dan alleen techniek. Vaak wordt er meer verwacht dan wordt gevraagd;
- Verbindend communiceren: bij probleem of erkennen van “niet kunnen”, maak het bespreekbaar.

Daarnaast zullen wij ons blijven inspannen om onszelf als aantrekkelijke werkgever te profileren. Daartoe gaan we in 2020 het thema medewerkers vitaliteit uitwerken en toepassen. Praktisch gezien gaan we voorzieningen voor bewegend werken, een vrijwillige vitaliteitscheck en workshops organiseren en beproeven. Dat alles met als doel om voor de zittende en toekomstige medewerkers een aantrekkelijke werkgever te zijn en blijven.

9.4 Huisvesting

Het Inlichtingenbureau is de afgelopen jaren flink gegroeid. In 2020 hadden wij op het piekmoment zo'n 123 vaste en flexibele medewerkers aan het werk. De inschatting is dat we in de komende jaren gemiddeld 95 tot 100 medewerkers nodig hebben. Onze huidige huisvesting is hierop niet berekend. Geholpen door de Corona-crisis in 2020, waardoor bleek dat thuis en werken prima kunnen samengaan, gaan wij de komende tijd structurele mogelijkheden creëren om frequenter thuis te kunnen werken. De verwachting is dat wij daardoor met onze huidige huisvesting nog enige jaren verder kunnen.

9.5 Productiecijfers en prestatie-indicatoren

De dienstverlening wordt op hoofdlijnen beschreven aan de hand van overeengekomen productiecijfers en prestatie-indicatoren. Voor een nadere toelichting op de informatiediensten en informatieproducten wordt verwezen naar de als bijlage bijgevoegde actuele versie van de dienstencatalogus van het Inlichtingenbureau.

De kwaliteit van de dienstverlening wordt gemeten aan de hand van het behalen van de prestatie-indicatoren, de jaarlijks te meten klanttevredenheid en de maatschappelijke meerwaarde, waarnaar jaarlijks op basis van een vaste methodiek onderzoek wordt uitgevoerd.

9.6 Integraal risicomanagement

Integrale sturing en rapportage van risico's vindt plaats door aangewezen risico-eigenaren. Vier maal per jaar, in de maand volgend op een kwartaal, wordt de strategische risicoanalyse geactualiseerd en vastgesteld, inclusief de voortgang op de maatregelen en het effect hiervan. In het (half)jaarverslag wordt over de risicoanalyse en de (werking van de) maatregelen gerapporteerd. De risicoanalyses over Q2 en Q4 worden gedeeld met het bestuur (respectievelijk in september en maart). De risicomanager begeleidt de totstandkoming van de kwartaalrapportages strategisch risicomanagement.

Dit jaarplan bevat een aantal doelstellingen waarvoor in het kader van risico-analyse maatregelen zijn genomen. Dit wordt in het overzicht hieronder kort toegelicht aan de hand van de risico's uit de meest recente risicorapportage:

1. Het risico dat het aantrekken van personeel, met name software ontwikkelaars, problemen oplevert wordt in paragraaf 9.3 benoemd.
2. Het risico van negatieve beeldvorming (imago) door risicosturing krijgt geen bijzondere aandacht in dit jaarplan. In de risico-analyse zijn passende maatregelen beschreven en het risico is ook kleiner geworden door het stopzetten van Syri.
3. Het risico van niet nakomen van afspraken in de opdrachtgever-/nemer relatie wordt in het voorwoord benoemd. De risico-analyse bevat specifieke maatregelen.
4. Het risico dat de beoogde gedragswijziging onvoldoende succesvol is wordt in paragraaf 9.3 geadresseerd. De risico-rapportage bevat maatregelen die bij moeten dragen aan het succes van de beoogde gedragswijziging.
5. Om het risico te mitigeren dat BKWI/UWV eventueel niet meer bereid zijn als opdrachtnemer en (sub)verwerker van IB op te treden voor wat betreft routing van berichtenverkeer DKD en BVV zal in het kader van IB Next onderzoek worden gedaan naar de mogelijkheid om de knooppuntfunctie/brokering voor gemeenten zelf te gaan verzorgen.
6. Het risico op niet-tijdig realiseren van doelarchitectuur en bijbehorende business doelen wordt in de planning en control cyclus afgedekt in relatie tot het projectplan IB next. Als de voortgang van IB Next niet vlot genoeg gaat dan kan ook op andere wijze in de business doelen worden voorzien. Bijvoorbeeld door eerst nog productverbeteringen door te voeren in de bestaande informatiesystemen IBIS en GGk.
7. De sturing op planning en mijlpalen (het niet halen daarvan is een risico) is inmiddels ondergebracht bij een programmamanager die de voortgang van de projecten bewaakt en daarover aan IB intern en aan de externe opdrachtgevers rapporteert. De realisatie van beleidsdoelen in 2021 vindt plaats op basis van een jaaragenda voor regulier en projectenorganisatie. Echter veel onderwerpen/projecten die in dit jaarplan worden genoemd (en ook andere) kunnen moeilijk op voorhand worden gepland.
8. Het risico dat verschillen in financieringssystematiek en normenkaders voor verantwoording zorgen voor onnodige complexe en suboptimale boekhouding bij IB is

inmiddels besproken met SZW. Aan een oplossing wordt gewerkt.

9.7 Inrichting projectenorganisatie

De staande organisatie is er op ingericht om de bestaande producten en diensten te beheren en door te ontwikkelen. Voor de min of meer gelijktijdige voorbereiding en uitvoering van een groter aantal nieuwe opdrachten en samenhangende producten en diensten was onze organisatie niet goed toegerust. Om hieraan toch enigszins tegemoet te komen is eind 2019 een aparte projectenorganisatie opgericht waarin deze nieuwe SZW-opdrachten kunnen worden uitgevoerd. De projectenorganisatie functioneert naast de staande organisatie en werkt vanaf het voortraject om tot een goede opdracht te komen via het specificeren en bouwen van de nieuwe producten en diensten, het onderzoeken van innovaties, het implementeren bij gemeenten en (soms) ook het tijdelijk beheren van de nieuwe dienstverlening door totdat de werkzaamheden kunnen worden overgenomen door de staande organisatie.

Een vast kernteam draagt zorg voor offertes, u-toetsen, pilots voor innovatie en dergelijke. Waar nodig wordt gebruik gemaakt van extern ingehuurde krachten die flexibel zijn op en af te schalen per project. Dit alles gericht op maximale flexibiliteit en de mogelijkheid tot innoveren. Daarnaast is een budget beschikbaar voor ad-hoc juridische en privacy ondersteuning.

Het kernteam wordt bekostigd uit een (tijdelijke) verhoging van de rijksbijdrage vanuit SZW. De verdere uitwerking (analyse, bouw, test, implementatie en beheer) wordt bekostigd op basis van de offertes/U-toetsen en kostenramingen vanuit het kernteam. Daarnaast is in dit kader ook de staande organisatie versterkt zodat gerealiseerde projecten vervolgens ook in beheer kunnen worden genomen. Hiermee is de flexibiliteit van de totale organisatie versterkt.



10. Begroting

10.1 Meerjarenbudget

Meerjarenbudget 2021-2025 (x1000)					
	2021	2022	2023	2024	2025
1. SZW	8.026	8.026	8.026	8.026	8.026
2. VNG	3.993	3.993	3.993	3.993	3.993
3. OCW	118	118	118	118	118
4. Eigen producten	660	660	660	660	660
	12.797	12.797	12.797	12.797	12.797

Toelichting op het meerjarenbudget

1. Bedragen uit meerjarenplan SZW kennen een hoge mate van zekerheid.
2. Jaar 2021 gebaseerd op overeenkomst 2019 t/m 2021, onzekerheid na deze overeenkomst.
3. Jaren 2021 t/m 2025 gebaseerd op jaarcijfers 2019, onzekerheid door overeenkomst per jaar wel historische continuïteit.
4. Jaren 2021 t/m 2025 gebaseerd op voorlopige cijfers 2020, onzekerheid door jaarabbonnementen.

10.2 Investeringsbegroting

Investeringsbegroting periode 2021 - 2025 (bedragen *€1.000)					
Omschrijving	2021	2022	2023	2024	2025
Realiseren doelarchitectuur	500	500	PM	PM	PM
Totaal per jaar	500	500	0	0	0

Door technologische ontwikkelingen is het soms noodzakelijk om delen van het systeem te vervangen door nieuwe technologie. In 2020 is het Inlichtingenbureau begonnen met het verservicen van de diensten die zij levert. De komende jaren zullen stapsgewijs alle diensten worden verserviced. Momenteel wordt er een meerjarentransitieplan ontwikkeld waarin de nadere duiding van de benodigde investeringen worden vormgegeven. Vanuit dat plan kunnen de jaren 2023 e.v. in de toekomst worden ingevuld.

10.3 IB begroting per financie

IB begroting 2021									
2021	SUWI / SZW				Dienstverlening Sociaal Domein				
	Totaal IB	Regulier Kader	Totaal SZW	Totaal overige financiers	Bijzondere Bijstand	Bijstands-debiteuren (WWB)	V S V	Kwijtschelden Gemeenten / Waterschappen	Continuïteit Gegevens knooppunt
					Gemeenten	Gemeenten	OC&W	Gemeenten	VNG
SZW	8.026.000	8.026.000	8.026.000						
Overige financiers	4.771.625			4.771.625	100.000	185.000	118.560	375.000	3.993.065
Totaal Inkomsten	12.797.625	8.026.000	8.026.000	4.771.625	100.000	185.000	118.560	375.000	3.993.065
Loonkosten eigen personeel	7.468.969	4.599.865	4.599.865	2.869.104	65.981	122.065	77.258	247.428	2.356.372
Kosten extern personeel vervanging	1.055.136	682.550	682.550	372.586	8.568	15.851	10.033	32.131	306.003
Overige personeelskosten	559.000	331.416	331.416	227.584	5.234	9.682	6.128	19.627	186.913
Bestuurskosten	15.000	8.893	8.893	6.107	140	260	164	527	5.016
Totaal Personeelskosten	9.098.105	5.622.724	5.622.724	3.475.381	79.923	147.858	93.583	299.713	2.854.304
Huisvestingskosten	425.000	251.971	251.971	173.029	3.979	7.361	4.659	14.922	142.108
Kantoorkosten (incl communicatie)	581.500	344.756	344.756	236.744	5.444	10.072	6.375	20.417	194.436
Overige beheerskosten	283.875	184.129	184.129	99.746	2.294	4.244	2.686	8.602	81.920
Afschrijvingen	245.000	106.421	106.421	138.579	1.681	3.109	1.968	6.302	125.519
Totaal Overige Beheerkosten	1.535.375	887.277	887.277	648.098	13.398	24.786	15.688	50.243	543.983
Systeem beheer en hosting	2.342.500	1.621.995	1.621.995	720.505	8.343	15.434	11.236	31.285	654.207
Reservering systeemvervanging	0	0	0	0					
Overige projectkosten	0		0	0					
Totaal Automatiseringskosten	2.342.500	1.621.995	1.621.995	720.505	8.343	15.434	11.236	31.285	654.207
Totaal Rente en overige baten/lasten	-178.355	-105.996	-105.996	-72.359	-1.664	-3.078	-1.947	-6.241	-59.429
Totaal Kosten	12.797.625	8.026.000	8.026.000	4.771.625	100.000	185.000	118.560	375.000	3.993.065
Resultaat	0	0	0	0	0	0	0	0	0

